



HET VLAAMSE ODA-RAPPORT • 2012  
ONTWIKKELINGSRELEVANTE UITGAVEN VAN DE VLAAMSE OVERHEID IN 2012

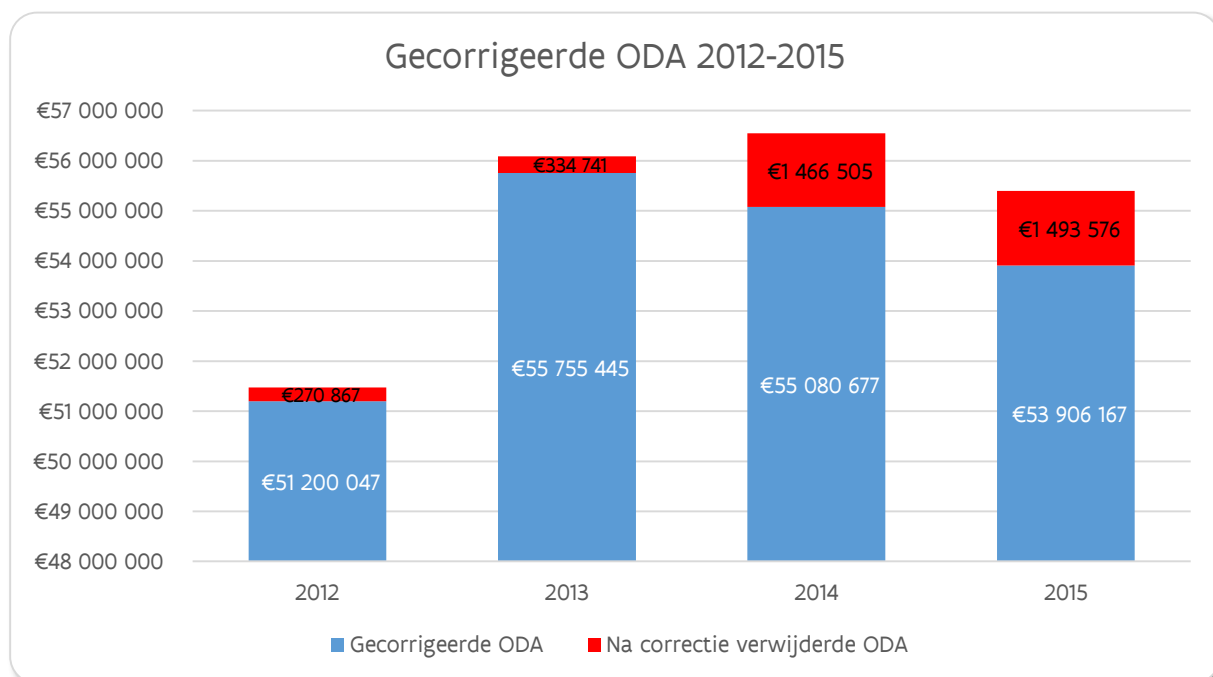
## **CORRIGENDUM: Vlaamse ODA 2012-2015**

Als gevolg van een administratieve fout, zijn voor de jaren 2012 tot en met 2015 uitgaven voor ontwikkelingssamenwerking (ODA) aangemeld die niet voldoen aan de criteria voor ODA, uitgezet door de Organisatie voor Economische Samenwerking en Ontwikkeling (OESO). Uit onderzoek naar de uitgaven blijkt dat de als-ODA-aangemelde-uitgaven fysiek de rekening van de Vlaamse overheid niet hebben verlaten. De ODA-criteria houden echter rekening met effectieve uitgaven. Concreet gaat het om volgende uitgaven:

	Subsidie aan het Instituut voor Tropische Geneeskunde	Subsidie aan het Instituut voor Ontwikkelingsbeleid en -beheer	Framework for Research, Education and Training in the Water Sector Phase III (UNESCO)
Hoofdsector:	Gezondheid	Wetenschappelijk onderzoek	Watervoorziening & sanering
Land:	Onbepaald	Onbepaald	Zuid-Afrika
betaling in 2012:			€ 270 866,51
betaling in 2013:	€ 75 000,00		€ 259 741,02
betaling in 2014:	€ 650 000,00	€ 554 000,00	€ 262 505,10
betaling in 2015:	€ 624 000,00	€ 544 000,00	€ 325 576,35

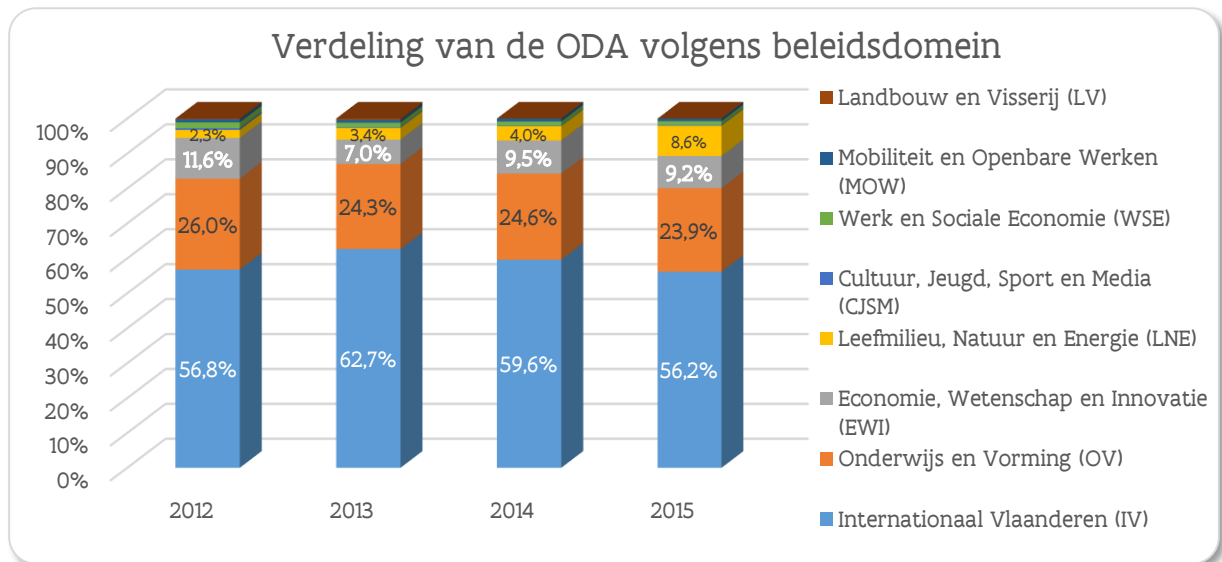
De Vlaamse overheid hecht veel belang aan transparantie. Meteen nadat de technische fout is vastgesteld, heeft de Vlaamse overheid een bijstelling overgemaakt aan de OESO. Ook de datareeksen die online beschikbaar zijn<sup>1</sup>, zijn aangepast.

Onderstaande grafiek biedt een overzicht op de gecorrigeerde ODA:



<sup>1</sup> <http://www.vlaanderen.be/int/vlaamse-oda>

De gecorrigeerde uitgaven zijn afkomstig uit het beleidsdomein Economie, Wetenschappen en Innovatie. Het aandeel van EWI in de totale ODA bedroeg vóór de regularisatie in 2012, 2013, 2014 en 2015 respectievelijk 12,1%, 7,5%, 11,9% en 11,7%. Na de regularisatie ziet de verdeling van de Vlaamse ODA volgens beleidsdomein er als volgt uit:



De gedrukte exemplaren van de ODA rapporten 2012-2015 zijn daardoor niet volledig accuraat. De in deze publicaties opgenomen data-analyses over de Vlaamse ontwikkelingssamenwerking – dat zijn de uitgaven beheerd vanuit de begroting voor ontwikkelingssamenwerking, beheerd door het Departement internationaal Vlaanderen – zijn echter nog steeds correct.

De kans op onnauwkeurigheden wat betreft uitgaven vanuit de begroting voor ontwikkelingssamenwerking blijft miniem, aangezien de hiervoor aangeleverde data structureel gekoppeld zijn aan de data uit de boekhouding. Dit in tegenstelling tot ODA-data van andere beleidsdomeinen, die steeds manueel dienen te worden ingebracht, waardoor risico op administratieve onnauwkeurigheden niet volledig uitgesloten is.

Departement internationaal Vlaanderen blijft vastbesloten om nauwgezet de kwaliteit van de jaarlijkse ODA-data te handhaven, in samenwerking met de betrokken beleidsdomeinen van de Vlaamse overheid.



**HET VLAAMSE ODA-RAPPORT • 2012**  
**ONTWIKKELINGSRELEVANTE UITGAVEN VAN DE VLAAMSE OVERHEID IN 2012**



## INHOUD

<b>1. INLEIDING.....</b>	<b>6</b>
1.1. Vernieuwing ODA-Rapportering .....	8
1.2. International Aid Transparency Initiative (IATI) .....	8
1.3. Wereldwijde daling van de ODA.....	9
<b>2. BESTEDINGSPATROON VLAAMSE ODA .....</b>	<b>10</b>
2.1 Overzicht volgens opdeling Noord- en Zuidwerking .....	10
2.2 Beleidsindicatoren over de Vlaamse ODA .....	14
2.3 De Vlaamse ODA in internationale context.....	23
<b>3. BESTEDINGSPATROON VLAAMSE ONTWIKKELINGSSAMENWERKING .....</b>	<b>24</b>
3.1 Inleiding: een gefocust beleid op ontwikkelingssamenwerking .....	24
3.2 Beleidsindicatoren over Vlaamse ontwikkelingssamenwerking .....	25
<b>4. KLIMAATGERICHTE BIJSTAND (FAST START FINANCE) .....</b>	<b>29</b>
4.1 Inleiding .....	29
4.2 Overzicht van de ondersteunde klimaatgerichte bijstand .....	29
4.3 ODA-aanrekenbaarheid en additionaliteit klimaatbijdrage.....	32
<b>5. GEBRUIKERSGIDS ONLINE ONTSLUITING .....</b>	<b>33</b>
5.1 Online beschikbare lijsten.....	33
5.2 Navigeren binnen de sharepointomgeving .....	34

## 1. INLEIDING

Het Vlaamse ODA-Rapport 2012 bundelt alle uitgaven die in het kalenderjaar 2012 door de Vlaamse overheid aan ontwikkelingshulp werden besteed. Deze uitgaven voldoen aan de vier officiële criteria voor ontwikkelingssamenwerking<sup>1</sup> (*Official Development Assistance of kortweg 'ODA'*) zoals internationaal vastgelegd door de 24 leden van het Ontwikkelingscomité (DAC) van de OESO:

1. **Official**: het gaat om ontwikkelingshulp betaald met overheidsmiddelen
2. **Development**: economische en sociale ontwikkeling is de hoofddoelstelling
3. **Assistance**: het is 'hulp' (geen commerciële transactie aan marktvoorwaarden)
4. De hulp gaat naar een land (of groep landen) of internationale instelling op de DAC-lijst.<sup>2</sup>

Vlaanderen wil deze rapporteringsopdracht zo transparant en consequent mogelijk uitvoeren. Als substatelijke donor kan ze geen militaire operaties of repatriëringskosten van vluchtelingen doorrekenen. Het Kaderdecreet ontwikkelingssamenwerking (art. 5 §2) verplicht haar bovendien strikt ongebonden hulp te leveren. Om die reden werd in totaal 4.391.702 euro aan vnl. handelsgerelateerde steun niet in dit ODA-Rapport opgenomen. Het gaat om de subsidies voor haalbaarheidsstudies (1.171.407 euro) en uitrustingsgoederen (3.220.295 euro), die het agentschap Flanders Investment & Trade toekent aan bedrijven met exploitatiezetel in het Vlaamse gewest.<sup>3</sup> Ten slotte werden in 2012 geen concessionele leningen en schuldkwijtscheldingen als ontwikkelingsinstrument ingezet.

Het kaderdecreet inzake ontwikkelingssamenwerking beschouwt het jaarlijkse ODA-rapport als een decretaal verplichte rapportering aan het Vlaams Parlement. Het rapport heeft hierin een dubbele rol: enerzijds lijst het de Vlaamse regeringsmaatregelen op die bijdragen tot de internationale doelstelling om 0,7% van het BNI aan ODA te besteden (Kaderdecreet, art. 23, 24). Anderzijds vormt het een beleidsinstrument om de doelstelling van beleidscoherentie voor ontwikkeling aan af te toetsen (Kaderdecreet, art. 3 §1).

Dit ODA-Rapport brengt in het hoofdstuk 4 ook alle subsidies in kaart die de Vlaamse overheid vrijmaakte in het kader van fast start finance (ontwikkelingsgerichte klimaatbijstand).

De gegevens uit dit rapport worden jaarlijks bezorgd aan de directie-generaal Ontwikkelingssamenwerking en humanitaire hulp (DGD), die de jaarlijkse ODA, afkomstig uit het Belgische grondgebied, rapporteert aan de Organisatie voor Economische Samenwerking en Ontwikkeling (OESO).

---

1 Meer informatie beschikbaar op de webstek [www.oecd.org/dac/stats/dacdirectives](http://www.oecd.org/dac/stats/dacdirectives)

2 Lijst landen en organisaties beschikbaar op de webstek [www.oecd.org/dac/stats/daclist](http://www.oecd.org/dac/stats/daclist)

3 Meer informatie: [www.flanderstrade.be](http://www.flanderstrade.be)





## 1.1. VERNIEUWING ODA-RAPPORTERING

Het Vlaamse ODA-Rapport bestaat uit een rapportering over projecten, programma's en begrotingssteun. Om de lezer een inzicht te bieden in de modaliteiten, de projectdoelstellingen en de beoogde sectoren werd in vorige edities per subsidie een korte fiche weergegeven in het ODA-Rapport.

Sinds dit jaar verbond de Vlaamse ontwikkelingssamenwerking zich ertoe om de transparantie over haar ontwikkelingsbestedingen verder uit te breiden tot de hoogst mogelijke standaard (zie 1.2). Daarom wordt vanaf nu ook gerapporteerd over de te verwachten resultaten, en kunnen geïnteresseerden ook de eigenlijke *projectdocumenten* inkijken.

Deze wijzigingen zorgen ervoor dat de beschikbare informatie per projectfiche sterk toeneemt. Het afdrukken en verspreiden van een 200-bladzijden-lijvige-gids weegt in (ecologische) kostprijs niet langer op tegenover de kostprijs van de online publicatie van projectgegevens. De online databank heeft drie bijkomende voordelen op vlak van transparantie:

1. Geïnteresseerden kunnen gericht en sneller informatie terugvinden dan in een papieren gids. Informatie kan eenvoudig worden gefilterd op land, begunstigde, sector, jaar van betaling,... De databank berekent automatisch de tussentotalen per gevraagde indicator. De tool voorziet ook in een zoekfunctie.
2. De bijhorende projectdocumenten worden online ontsloten via links.
3. Wijzigingen (bijvoorbeeld op basis van nieuwe elementen bij de uitvoering van projecten) kunnen steeds worden doorgevoerd – in tegenstelling tot gedrukte gidsen – waardoor het geheel actueel blijft.

In hoofdstuk 5 vindt u de webadressen naar de online databank, samen met een aantal gebruiksaanwijzingen.

## 1.2. INTERNATIONAL AID TRANSPARENCY INITIATIVE (IATI)



Begin 2013 heeft de Vlaamse overheid IATI ondertekend, een campagne die streeft naar het verhogen van transparantie over de wereldwijde middelen voor ontwikkelingssamenwerking. Door haar succesvolle lancering op de wereldwijde fora over hulpeffectiviteit, is IATI erin geslaagd een plaats te veroveren op de transparantieagenda van donoren en ontwikkelingslanden.

IATI vertrekt vanuit het principe dat overheden in ontwikkelingslanden beter in staat zijn om hun beleid te plannen en te sturen wanneer gegevens over ontwikkelingsmiddelen tijdig beschikbaar en accuraat zijn. Door een meerjarig overzicht op geplande financiering en door passende informatiebeheerssystemen kunnen ontwikkelingslanden de geplande inkomsten beter inschatten. Hierdoor verhoogt de voorspelbaarheid van de hulp. Daarnaast stelt een verhoogde transparantie burgers in donor- en ontwikkelingslanden in staat om hun regeringen aan te spreken op de besteding van de ontwikkelingshulp, wat de hulpeffectiviteit sterk verhoogt.

Op de vierde Conferentie over de Effectiviteit van de Hulp in Busan verbonden donoren zich ertoe om de beschikbaarheid van informatie over ontwikkelingsactiviteiten verder te verhogen. Ten laatste tegen eind 2015 wordt een gemeenschappelijke, open standaard toegepast voor de online publicatie van tijdige, volledige en toekomstgerichte informatie over ontwikkelings-gerichte financiering. De standaard moet voldoen aan de informatienoden van de overheden én de niet-statelijke actoren in ontwikkelingslanden.

In uitvoering van de Busan-Verklaring bepaalde de internationale gemeenschap alvast de grote contouren van de gemeenschappelijke standaard voor online publicatie. Zo werd afgesproken dat de standaard is opgebouwd door de combinatie en convergentie van twee bestaande standaarden: CRS (de ODA-standaard van de OESO) en IATI (de standaard voor de publicatie van toekomstige geldstromen). Het is de bedoeling dat donoren vanaf 2015 via één enkele standaard rapporteren over hun lopende en toekomstige ontwikkelingssamenwerking.

IATI levert een belangrijke insteek in de ontwikkeling van de gemeenschappelijke standaard. In vergelijking met de ODA-rapportering aan de OESO-DAC, wordt de wereldwijde transparantie over ontwikkelingshulp verder als volgt verrijkt:

1. De OESO-DAC houdt vooral rekening met de rapporteringvereisten van donoren, terwijl IATI op zoek gaat naar een standaard die ook beantwoordt aan de noden van ontwikkelingslanden.
2. IATI biedt meer gedetailleerde informatie over toekomstige hulpstromen, daar waar OESO eerder gericht was op historische hulpstromen.
3. De ODA-statistieken zijn beperkt tot uitgaven van overheden en multilaterale instellingen, terwijl het IATI-register ook voorziet in de ontsluiting van de data van andere ontwikkelingsactoren.
4. De data binnen het IATI-register zijn beschikbaar in een open-source bestandstype. Zo kunnen burgers en civiele samenleving de data naar eigen behoefte verder verwerken met gratis computertoepassingen.
5. IATI benadert de ontwikkelingshulp ook in termen van gerealiseerde resultaten, terwijl de rapportering door OESO vooral gefocust is op het in kaart brengen van de gerealiseerde geldstromen.

Ten laatste tegen 2015 zal ook de Vlaamse overheid haar data in het IATI-register opladen. In tussentijd kunnen data ook online worden geconsulteerd op de webadressen die te vinden zijn in hoofdstuk 5.

### 1.3. WERELDWIJDE DALING VAN DE ODA

In 2011 heeft de internationale gemeenschap 134 miljard dollar besteed voor officiële ontwikkelingssamenwerking – een reële vermindering met 2,3% ten opzichte van 2010. Daarmee lijkt formeel een einde te komen aan een periode van constante stijging van de ODA; tussen 2000 en 2010 steeg de ODA met 63%.

Aanleiding van de daling is de verhoogde druk op overheidsbestedingen in vele donorlanden. De Europese landen boekten samen een reële vermindering van 3,1%. De gevolgen van de economische crisis op de ontwikkelingsgerichte overheidsuitgaven zijn vooral merkbaar in Spanje (-34,1%) en Griekenland (-22,1%). Het langzaam herstellende Italië ging in tegen de trend en realiseerde een opmerkelijke stijging (+35,7%).

De ODA vanuit het Belgisch grondgebied bereikte in 2011 2,018 miljard euro, ofwel 0,53% van het Bruto Binnenlands Product. In de donorrangschikking op basis van het aandeel van de ODA binnen het BBP, eindigde België op de 7de plaats, na de Scandinavische landen, Groothertogdom Luxemburg, Nederland en het Verenigd Koninkrijk. Deze landen – behalve het Verenigd Koninkrijk – behaalden ook de internationale doelstelling om 0,7% van het BBP voor ontwikkelingssamenwerking te voorzien.<sup>4</sup>

Uit de peiling naar de uitgaven in 2013 blijkt dat de geprogrammeerde landenhulp<sup>5</sup> (CPA) van de internationale gemeenschap verder zal stagneren. Dit wijst erop dat het enkele jaren duurt vooraleer de impact van de financieel economische crisis (sinds 2008) zich ook laat voelen op de begrotingen voor ontwikkelingshulp.

---

4 Meer informatie: [www.oecd.org/development/aidstatistics/statisticsonresourceflowstodevelopingcountries.htm](http://www.oecd.org/development/aidstatistics/statisticsonresourceflowstodevelopingcountries.htm)

5 Meer informatie: [www.oecd.org/development/aideffectiveness/cpa.htm](http://www.oecd.org/development/aideffectiveness/cpa.htm)

## 2. BESTEDINGSPATROON VLAAMSE ODA

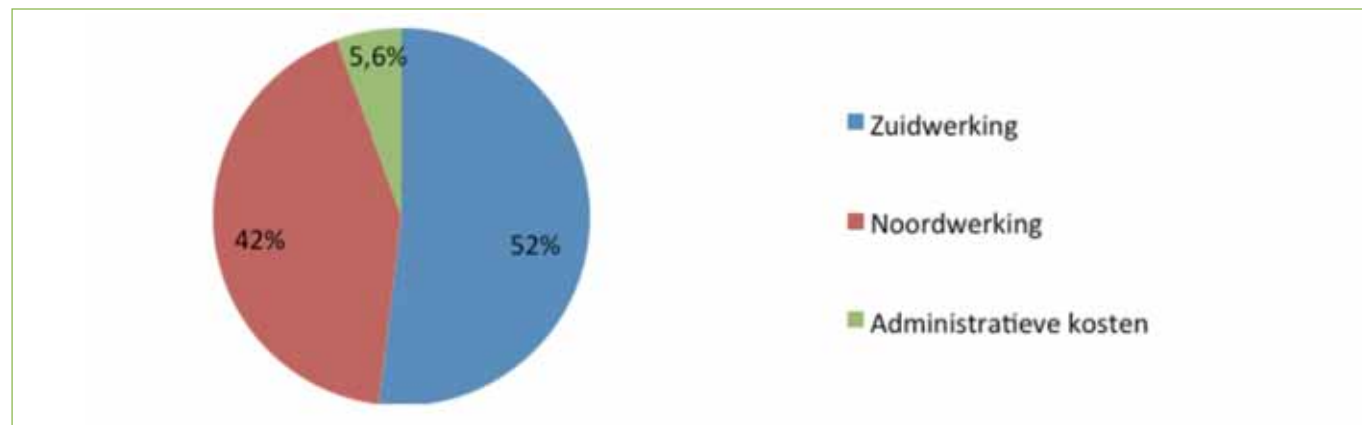
### 2.1 OVERZICHT VOLGENS OPDELING NOORD- EN ZUIDWERKING

De Vlaamse ODA in het jaar 2012 bedraagt 51.470.913 euro. Daarvan valt 26.728.688 euro of 52% onder **Zuidwerking**. Met deze middelen investeert Vlaanderen in projecten, programma's en sectorale fondsen in het Zuiden. Ongeveer 82% van de kredieten voor Zuidwerking werden ingezet in de prioritaire regio Zuidelijk Afrika.<sup>6</sup>

De **Noordwerking** bedraagt 21.866.377 euro, of 43% van de totale ODA. Deze bijdragen komen ten goede aan binnenlandse actoren die een belangrijke rol spelen op vlak van ontwikkelingssamenwerking. De fondsen verlaten in eerste instantie het land niet, maar kunnen wel indirect een effect hebben op de socio-economische ontwikkeling in het Zuiden.<sup>7</sup>

Ten slotte worden zowel door het Departement internationaal Vlaanderen als door het Vlaams Agentschap voor Internationale Samenwerking (VAIS) **administratieve kosten** geboekt, noodzakelijk om het beleid en de uitvoering van de ontwikkelingssamenwerking tot stand te brengen. In 2012 beliep deze kost 5,6% van de totale ODA. Dit ligt in de lijn met de gemiddelde administratieve kost van alle OESO-DAC donoren in 2011 (5,3%).

Hieronder wordt ingegaan op de samenstelling van de bestedingen voor Zuidwerking (2.1.1) en Noordwerking (2.1.2).



6 De uitgaven aan de regio 'Zuidelijk Afrika' in 2012 (in totaal bijna 22 miljoen euro) zijn te consulteren op [www.vlaanderen.be/int/oda/regio](http://www.vlaanderen.be/int/oda/regio)

7 Zo draagt de structurele financiering van het Antwerpse Instituut voor Tropische Geneeskunde bij tot de ontwikkeling van medicatie en aangepaste behandelingsmethoden ter bestrijding van tropische ziekten

## 2.1.1 ZUIDWERKING

Zuidwerking			Totaal: 26.728.688 €
Soort uitgaven binnen de Zuidwerking			
	Bilateraal	Bi-Multi	Totaal €
	9.053.506	12.896.930	21.950.435
Zuid-Afrika	1.571.907	2.560.465	4.132.372
Mozambique	2.117.008	598.394	2.715.402
Malawi	5.229.903	3.740.347	8.970.250
Zuidelijk Afrika (subregionaal)	/	3.067.884	3.067.884
Andere	134.688	2.929.840	3.064.528
Multilaterale samenwerking (ongeoormerkte bijdragen)			889.042 €
UNAIDS			250.000
VN-Agentschap voor Palestijnse Vluchtelingen (UNRWA)			200.000
Unicef nternational			250.000
Financiering milieuverdragen (UNFCCC, UNEP, UNECE <sup>8</sup> )			183.706
International Seed Testing Organisation (ISTA)			5.336
Indirecte samenwerking			3.164.294 €
Toegepast wetenschappelijk onderzoek in ontwikkelingslanden			1.331.192
Handel en ontwikkeling			439.528
Vlaams Partnerschap Water voor Ontwikkeling			613.478
Studiebeurzen en opleiding (uitgevoerd in ontwikkelingslanden)			323.600
Vlaams Fonds Tropisch Bos			199.246
Varia (vnl. in de sector transport en opslag)			257.250
Humanitaire hulp (exclusief bijdragen aan One UN Fund, WFP, UNRWA)			724.916 €

De ODA in het kader van **bilaterale samenwerking** bedraagt 9 miljoen euro. Het betreft vormen van samenwerking die gebaseerd zijn op een overeenkomst tussen de Vlaamse Regering en een partnerland van de Vlaamse ontwikkelings samenwerking. Zowel overheidsinstellingen in de partnerlanden, als lokale, internationale of Vlaamse organisaties staan in voor de uitvoering van de bilaterale samenwerking.

Multilaterale instellingen kunnen ook instaan voor de uitvoering van bepaalde aspecten van het bilateraal ontwikkelingsbeleid in de partnerlanden. Daarnaast kunnen multilaterale instellingen ook ingezet worden voor grensoverschrijdende, regionaal georiënteerde programma's. Uitgaven aan multilaterale instellingen die *thematisch en/of geografisch* geormerkt zijn, vallen binnen de categorie **Bi-multi**. Ongeveer 12,9 miljoen euro – of ongeveer één vierde van de Vlaamse ODA – is in 2012 op die manier ingezet.

8 UNFCCC: United Nations Framework Convention on Climate Change; UNEP: United Nations Environment Programme; UNECE: United Nations Economic Commission for Europe.

Bi-Multi: in 2012 geoormerkte middelen aan VN-organisaties	12.896.930 €
Food and Agricultural Organization of the United Nations (FAO)	1.207.509
International Trade Centre (ITC)	200.000
Internationale Arbeidsorganisatie (IAO)	2.348.394
Joint United Nations Programme on HIV/AIDS (UNAIDS)	500.000
Office of the United Nations High Commissioner for Human Rights (OHCHR)	57.838
One UN Fund Malawi	450.000
Organisatie voor Economische Samenwerking en Ontwikkeling (OESO)	10.000
United Nations Development Programme (UNDP)	455.000
Unicef	2.600.000
United Nations Development Fund for Women (UNIFEM)	13.604
United Nations Educational, Scientific and Cultural Organization (UNESCO)	2.718.830
United Nations World Food Programme (WFP)	200.000
World Agroforestry Centre (ICRAF)	802.884
United Nations Environment Programme - World Conservation Monitoring Centre	289.598
World Health Organisation	1.043.273

De **multilaterale samenwerking** – waarbij bijdragen volledig opgaan in de begroting van een multilaterale organisatie – bedraagt 889.042 euro. Ongeoormerkte hulp laat toe dat deze organisaties de Vlaamse bijdragen op een flexibele manier kunnen inzetten in functie van de voortdurend wijzigende noden.

De in het Zuiden ingezette **indirecte samenwerking** in 2011 is goed voor 3,2 miljoen euro. Bij indirecte samenwerking wordt de expertise van een organisatie (NGO's, vzw's, wetenschappelijke instellingen, private spelers) ingezet bij de uitvoering van concrete projecten. Binnen de Zuidwerking onderscheiden we een aantal samenwerkingsinitiatieven die gericht zijn op het nastreven van een specifieke doelstelling. Bestedingen voor 'handel en ontwikkeling' hebben als doel de levensomstandigheden van inwoners te verbeteren door de productiviteit en toegang tot productiemiddelen en de markt te verbeteren. Het Vlaams Partnerschap Water voor Ontwikkeling streeft de realisatie van de watergerelateerde doelstellingen binnen Millenniumdoelstelling 7 na. Het Vlaams Fonds Tropisch Bos zet in op de baten van bosbouw en -beheer voor de strijd tegen de klimaatverandering, het verlies aan biodiversiteit en verwoestijning in ontwikkelingslanden.

Vlaanderen verleent in het kader van de internationale samenwerking ook bijstand aan gebieden die door rampspoed van natuurlijke of menselijke oorsprong werden getroffen. De resterende categorie noodhulp vertegenwoordigt 724.916 euro. Om dubbeltelling te vermijden zijn de voor noodhulp relevante multilaterale bijdragen – terug te vinden in de categorieën 'bi-multi' en 'multilaterale hulp' – hier niet hernomen.

## 2.1.2 NOORDWERKING

Noordwerking	Totaal: 21.866.377 €
Soort uitgaven binnen de Noordwerking	subtotaal:
Wetenschappelijk onderzoek	15.671.000 €
Instituut voor Tropische Geneeskunde Antwerpen (ITG)	12.408.000
Instituut voor Ontwikkelingsbeleid en -Beheer (IOB)	2.198.000
Universiteit van de Verenigde Naties (UNU)	1.065.000
Ontwikkelingseducatie en sensibilisering	2.324.065 €
Steun aan NGO's en/of vzw's	1.609.407 €
Gemeentelijke ontwikkelingssamenwerking	1.518.215 €
Convenanten gemeentelijke ontwikkelingssamenwerking	1.300.289
Vereniging Van Vlaamse Steden En Gemeenten Vzw	217.926
Studiebeurzen en opleiding (uitgevoerd in donorland)	743.690 €

Ongeveer 72% van de middelen voor de Noordwerking komt tegemoet aan ontwikkelingsrelevant **wetenschappelijk onderzoek**. Het Instituut voor Tropisch Geneeskunde specialiseert zich in onderzoek, onderwijs en dienstverlening in de tropische geneeskunde en de organisatie van gezondheidszorg in ontwikkelingslanden. Het Instituut voor Ontwikkelingsbeleid en -beheer (IOB) is actief op het vlak van voortgezet academisch onderwijs, wetenschappelijk onderzoek en maatschappelijke dienstverlening op het gebied van de economische, politieke en sociale aspecten van ontwikkelingsbeleid en -beheer. De Universiteit van de Verenigde Naties (UNU) onderzoekt de mondiale problemen die binnen de belangstelling van de VN vallen: vrede en bestuur, ontwikkeling, milieu, wetenschap en technologie.

Ongeveer 2,3 miljoen euro wordt besteed in het kader van **ontwikkelingseducatie en sensibilisering**. Een positieve houding ten opzichte van ontwikkelingssamenwerking vormt een belangrijk fundament voor een vreedzame en solidaire maatschappij. Door het draagvlak voor armoedebestrijding te ondersteunen wordt er gewerkt aan een sterkere verantwoordelijkheidszin bij de Vlaamse burger. **Steden en gemeenten** staan dicht bij de burger en hebben een specifieke meerwaarde bij het sensibiliseren van moeilijk bereikbare doelgroepen. Anderhalf miljoen euro ging uit naar het ondersteuningsprogramma voor gemeentelijke ontwikkelingssamenwerking.

Ook binnen zijn Noordwerking voorziet de Vlaamse overheid in de **ondersteuning van NGO's** – voornamelijk in de vorm van loonsubsidies. Als actoren van de civiele samenleving op vlak van ontwikkelingssamenwerking hebben deze een belangrijke rol te spelen op het vlak van draagvlakversterking, als waakhond over het overheidsoptreden en als innovatieve ontwikkelaars van projecten in het Zuiden.

Door studenten in het Zuiden de kans te bieden een specifieke opleiding te volgen in Vlaanderen, wordt indirect aan capaciteitsopbouw gedaan in de respectievelijke landen van herkomst. **Beurzen** uitgevoerd in het donorland vertegenwoordigen 743.690 euro van de uitgaven in 2012.



### 2.1.3 MEER WETEN?

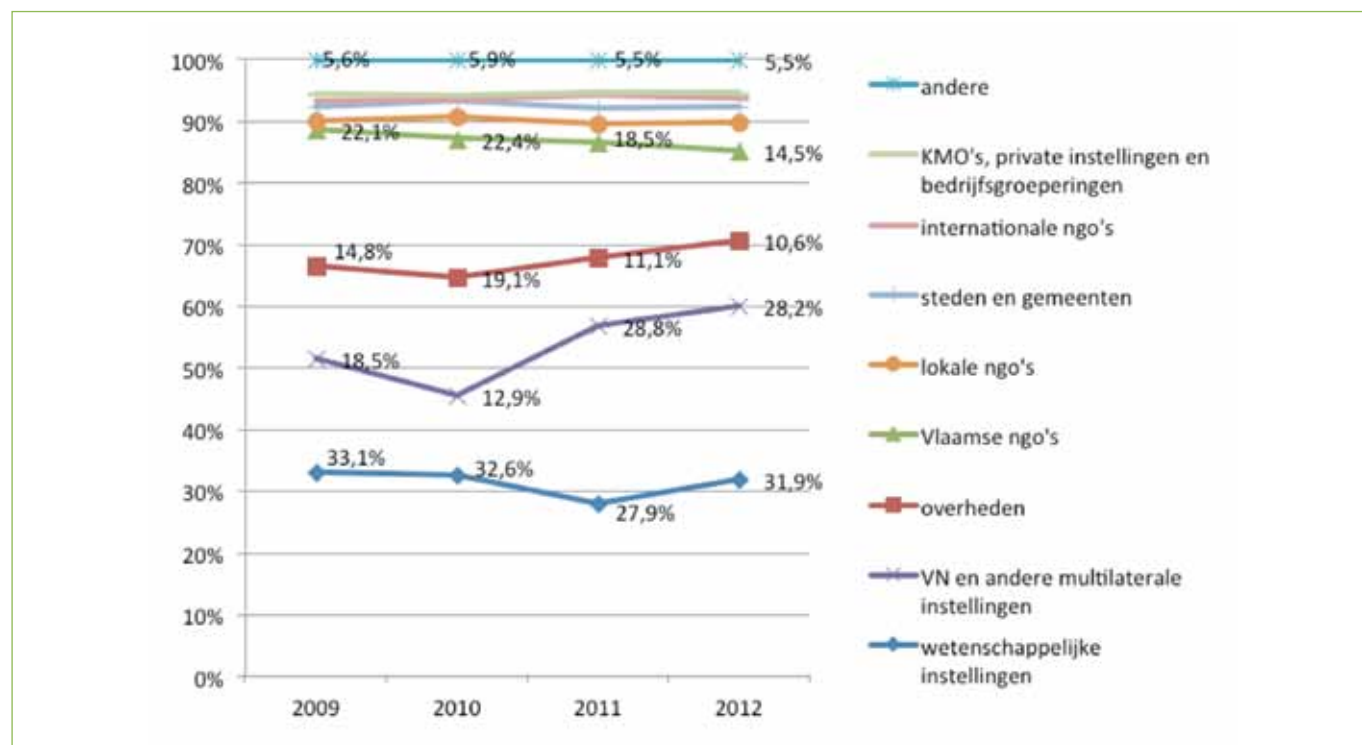
Wie meer gedetailleerde informatie zoekt over de samenstelling van de ODA volgens de hierboven opgelijste soorten uitgaven, kan de online lijst 'type uitgave' raadplegen via [www.vlaanderen.be/int/oda/indeling](http://www.vlaanderen.be/int/oda/indeling)

## 2.2 BELEIDSINDICATOREN OVER DE VLAAMSE ODA

De bovenstaande onderverdeling – Noordwerking, Zuidwerking en administratieve kosten – biedt nog geen inzicht in de sectorale verdeling, de keuze van partners, de herkomst van de middelen,... Dit hoofdstuk neemt een aantal beleidsrelevante indicatoren onder de loop. Waar mogelijk wordt de evolutie sinds 2009 weergegeven.

### 2.2.1 BEGUNSTIGDEN EN ONTVANGENDE LANDEN

Onderstaande grafiek groepeerde de begunstigden van de Vlaamse ODA. De onderliggende projecten en programma's kunnen online geraadpleegd worden op [www.vlaanderen.be/int/oda/begunstigde](http://www.vlaanderen.be/int/oda/begunstigde)





**Wetenschappelijke instellingen** schrijven 32% van de Vlaamse ODA 2012 op hun conto. Het Instituut voor Tropische geneeskunde ontving 12,4 miljoen euro in de vorm van structurele ondersteuning vanuit de vakdepartementen voor onderwijs (OV) en wetenschappen (EWI). Het gemiddelde aandeel van wetenschappelijke instellingen over de periode 2009-2012 bleef boven de 30%.

De ODA aan **multilaterale instellingen** kende in de periode 2011-2012 een groei tot 28% van de totale bestedingen. Het betreft zowel ongeoormerkte, multilaterale steun, als bijdragen die gekoppeld zijn aan een geografische of thematische oormerking (bi-multi). Om zoveel mogelijk synergiën te creëren met het bilateraal ontwikkelingsbeleid in de partnerlanden, wordt vaak geopteerd om bijdragen te concentreren op de landen in Zuidelijk Afrika. VN-agent-schappen treden ook op als uitvoerende partner van de bilaterale samenwerking met de partnerlanden.

**NGO's of VZW's** ontvingen samen 20,5% van de ODA. Dit percentage is de som van het aandeel Vlaamse NGO's en VZW's (14,5%), lokale NGO's (4,5%) en internationale NGO's (1,4%). Ook deze actoren kunnen worden ingezet bij de uitvoering van de bilaterale ontwikkelingsprogramma's.

In totaal werd 10,7% van de Vlaamse ODA rechtstreeks uitbetaald aan de **overheden** van Zuid-Afrika, Mozambique en Malawi. De trend in de periode 2011-2012 is dalende ten opzichte van de periode 2009-2010. Samenwerking met overheden in partnerlanden is quasi integraal gefinancierd met middelen uit de begroting voor ontwikkelingssamenwerking.

Ten slotte gaat 2,5% van de ODA naar binnenlandse **steden en gemeenten**, in het kader van draagvlakversterking voor ontwikkelingssamenwerking. Ook deze subsidies zijn volledig afkomstig van de begroting voor ontwikkelingssamenwerking.

De begunstigde '**andere**' komt sterk overeen met administratieve kosten en bleef constant op ongeveer 5%.

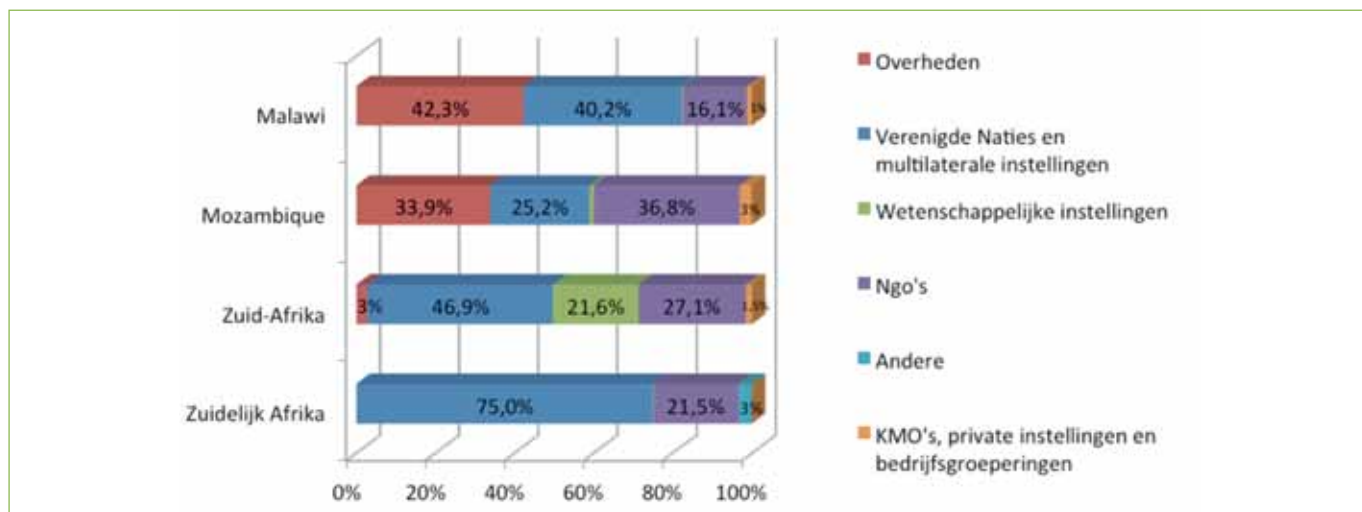
Bovenstaande begunstigden zijn actief in meerdere regio's in de wereld. Om een zicht te krijgen op de geografische spreiding van de ODA, groepeert onderstaande tabel de begunstigde regio's.

De onderliggende landen en projecten in deze regio's kunnen online geraadpleegd worden op [www.vlaanderen.be/int/oda/regio](http://www.vlaanderen.be/int/oda/regio)

Top ontvangende regio's van Vlaamse ODA 2012			% ODA	% Zuidwerking	
Afrika			24.217.608 €	47,0%	90,6%
Waarvan:	Afrika (niet regionaal gespecificeerd)		1.285.406 €	2,5%	4,8%
	Noord-Afrika		289.497 €	0,6%	1,1%
	Sahel		282.458 €	0,5%	1,1%
	West-Afrika		279.007 €	0,5%	1,0%
	Centraal-Afrika		108.849 €	0,2%	0,4%
	Zuidelijk Afrika		21.906.836 €	42,6%	82,0%
	Waarvan:	Malawi	9.308.656 €	18,1%	34,8%
		Zuid-Afrika	5.455.376 €	10,6%	20,4%
		Mozambique	2.952.536 €	5,7%	11,0%
		Subregionaal/ andere landen in regio	4.190.268 €	8,1%	15,7%
Latijns-Amerika / Caraïben			1.153.388 €	2,2%	4,3%
Azië			979.847 €	1,9%	3,7%
Midden-Oosten			409.373 €	0,8%	1,5%

De prioritaire partnerlanden en regio's zijn, met 43% van de totale ODA, de grootste ontvangers van Vlaamse ODA in 2012. Indien we abstractie maken van de Noordwerking en administratieve kosten, vertegenwoordigen deze landen en regio's 82% van de totale ODA voor de Zuidwerking.

De ODA aan de prioritaire landen en regio (Zuidelijk Afrika) kan verder volgens begunstigde actor worden doorgelicht:





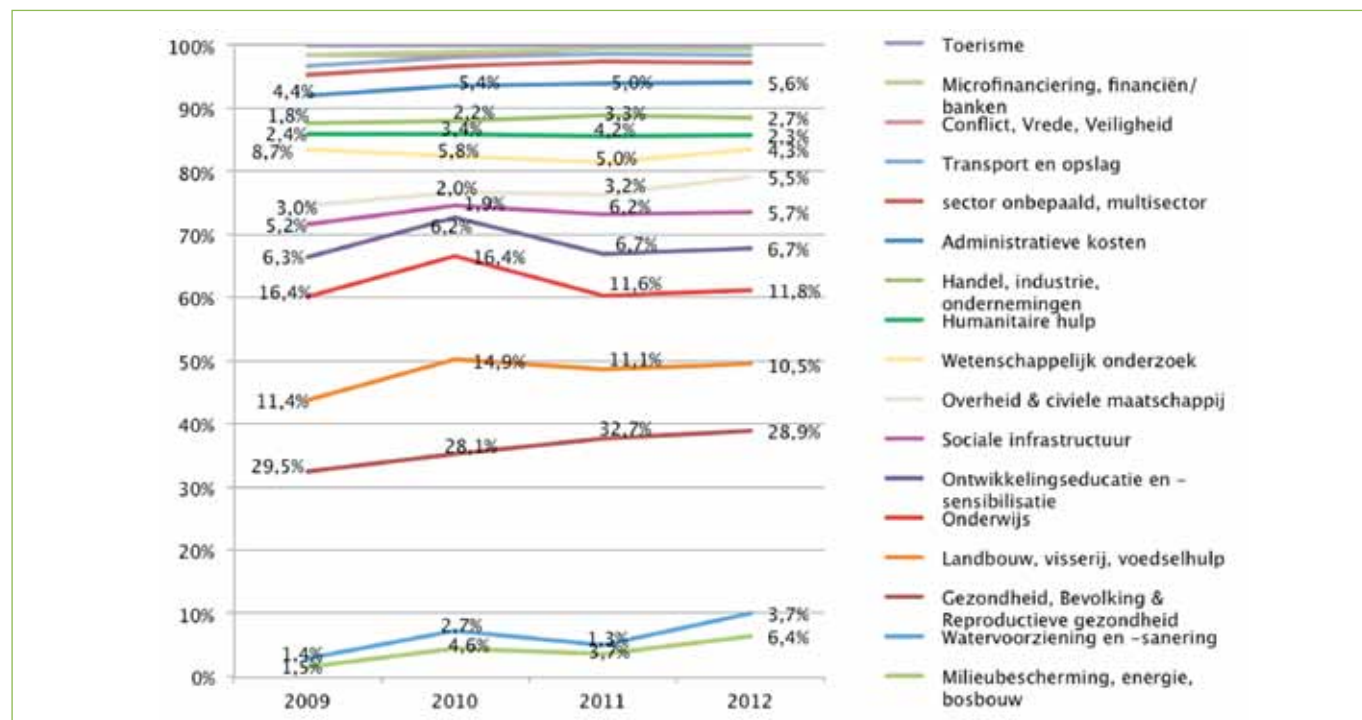
In **Malawi** en **Mozambique** volgt de besteding volgens kanaal min of meer een evenwichtige verdeling tussen overheidsentiteiten, multilaterale instellingen en NGO's. In Mozambique werden verhoudingsgewijs meer betalingen overgemaakt aan NGO's (Apopo, Artsen Zonder Grenzen, Pathfinder International en Viva Afrika), omdat de jaarlijkse bijdrage voor de gezondheidssector (2 miljoen euro aan de Mozambikaanse overheid) niet kon worden overgemaakt.

De oranje balk komt telkens overeen met de kost voor het inschakelen van consultants, bij het uitvoeren van audits, evaluaties, identificaties, formuleringen,...

In **Zuid-Afrika** werd in 2012 bijna de helft van de Vlaamse ODA ingezet via het kanaal van multilaterale instellingen. Het hoge aandeel voor wetenschappelijke instellingen in Zuid-Afrika is te verklaren door twee relatief grote betalingen voor toegepast onderzoek in de sector van water en landbouw (afkomstig van departement Economie, Wetenschappen, Innovatie).

ODA aan de **regio Zuidelijk Afrika** (zowel de regio als individuele landen in de regio, exclusief de drie bovenstaande staafdiagrammen) wordt voornamelijk uitgevoerd door multilaterale instellingen en (internationale) NGO's. Het betreft vaak programma's die grensoverschrijdend werken en waarvoor deze spelers een specifieke expertise bieden. Restcategorie 'andere' (3%) bevat de som van alle kosten verbonden aan de veldkantoren in de drie partnerlanden.

## 2.2.2 SECTOREN



Hiernaast volgt de besteding van de Vlaamse ODA per sector. Het systeem voor de codering van de sectoren werd op punt gesteld door het Ontwikkelingscomité van de OESO en laat toe sectorinformatie van alle donoren te vergelijken. Deze verdeling per sector (en de respectieve projecten) zijn te raadplegen op [www.vlaanderen.be/int/oda/sector](http://www.vlaanderen.be/int/oda/sector)

De Vlaamse ODA 2012 wordt geconcentreerd rond de sectoren gezondheid (29%), onderwijs (12%) en landbouw en veeteelt (11%). Voorts blijken ook sociale infrastructuur (6%) en ontwikkelingseducatie en -sensibilisering (7%) relatief belangrijke sectoren. Deze vijf grootste sectoren vertegenwoordigen samen 65% van de totale ODA.

De onderaan weergegeven sectoren energie, milieubescherming, bosbouw, watervoorziening – geassocieerd met de 7de Millennium Ontwikkelingsdoelstelling – verdubbelden samen van 5% in 2011 naar 10% in 2012. Aanleiding is de bijkomende financiering voor klimaatbijstand aan ontwikkelingslanden, zoals overeengekomen op de klimaattop in Kopenhagen (zie hoofdstuk 4).

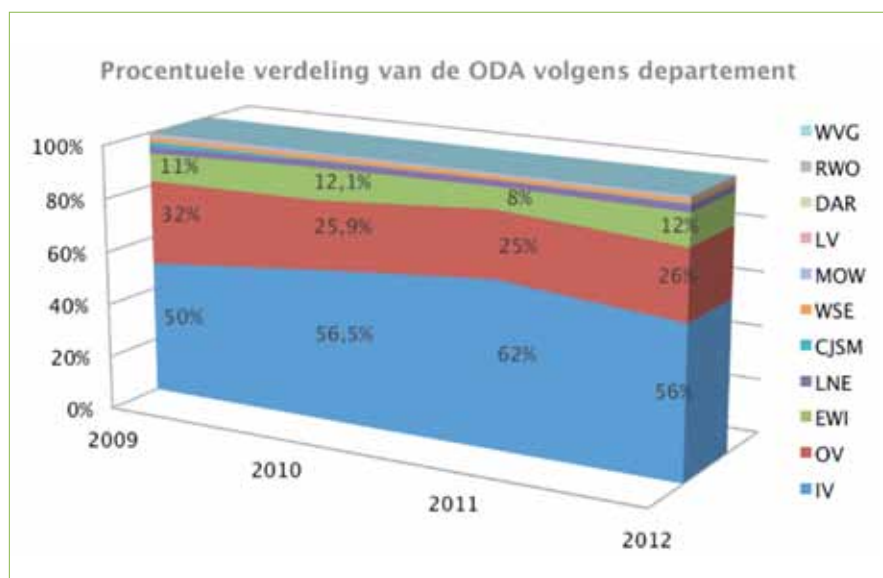
### 2.2.3 HERKOMST EN SAMENSTELLING VAN DE VLAAMSE ODA-BIJDRAGEN

94,5% van de ODA was afkomstig van drie beleidsdomeinen: internationaal Vlaanderen (iV), Onderwijs en Vorming (OV) en Economie, Wetenschappen en Innovatie (EWI). Dit aandeel bleef de voorbije 4 jaren constant.

De relatieve stijging van het beleidsdomein EWI in 2012 verklaart zich door het samenvallen van het einde en de start van de fases II en III in het Vlaamse UNESCO Trust Fund Wetenschappen.

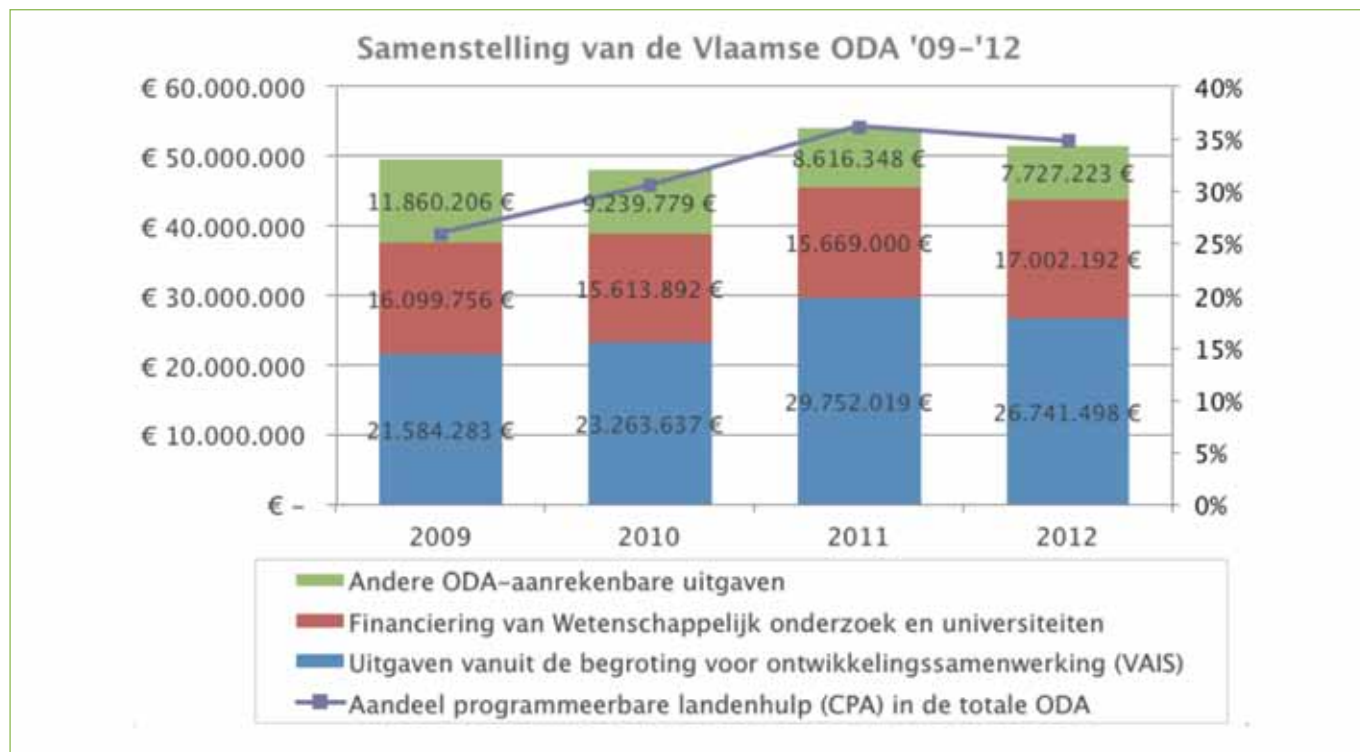
Deze onderverdeling per beleidsdomein kan ook online geraadpleegd worden op: [www.vlaanderen.be/int/oda/beleidsdomein](http://www.vlaanderen.be/int/oda/beleidsdomein).

Departement iV is het beleidsdomein waartoe het Vlaams Agentschap voor Internationale Samenwerking (VAIS) behoort, dat de middelen vanuit de begroting voor ontwikkelingssamenwerking beheert. VAIS beheert ook twee projecten rond waardig werk en sociale dialoog, die beleidsmatig zijn aangestuurd vanuit het beleidsdomein WSE. Gezien iV het beleidsdomein is van waaruit de fondsen vertrekken, worden deze echter geregistreerd binnen de uitgaven van iV.





Op basis van de ODA-uitgaven van enerzijds de beleidsdomeinen EWI, OV en iV en anderzijds de resterende beleidsdomeinen kunnen we de ODA ruwweg in drie blokken opdelen.



De middelen afkomstig uit de **begroting voor ontwikkelingssamenwerking** (VAIS) worden hierboven weergegeven in het blauwe staafdiagram. Tot 2011 tekenden we een stijgend verloop op. In 2012 besteedde VAIS 3 miljoen minder dan in het voorgaande jaar. Het Mozambikaanse sectorfonds voor de Gezondheid (Swap) voldeed in 2012 niet aan de voorwaarden om de jaarlijkse betaling van 2 miljoen euro te kunnen ontvangen, wat een belangrijke oorzaak is van deze daling.

De financiering van **wetenschappelijke instellingen en universiteiten** (rood staafdiagram) kende een constante groei. Deze steun is grotendeels vastgelegd in overeenkomsten die voorzien in een jaarlijkse indexatie, wat leidt tot een meer stabiel verloop van de uitgaven. De subsidies zijn voornamelijk afkomstig uit het beleidsdomein Onderwijs en Vorming (OV) en Economie, Wetenschappen en Innovatie (EWI). Wetenschappelijk onderzoek wordt vooral verricht in de sectoren gezondheid en landbouw.<sup>9</sup>

<sup>9</sup> Het wetenschappelijk onderzoek in de sectoren gezondheid en landbouw is opgenomen in het sectoraal overzicht voor gezondheid en landbouw (zie 2.2.2). Het rode staafdiagram, met het totaal voor wetenschappelijk onderzoek (ongeacht de sector) is daarom niet in tegenspraak met de grafiek over de sectorale verdeling.

Het groene staafdiagram verwijst naar alle uitgaven die niet binnen de begroting voor ontwikkelingssamenwerking worden beheerd, en evenmin bestemd zijn voor wetenschappelijk onderzoek. Dit aandeel, betaald door meerdere beleidsdomeinen, kende als gevolg van besparingen binnen de Vlaamse overheid een continu dalende trend sinds 2009.

De paarse lijn geeft de evolutie weer van het aandeel **‘programmeerbare landenhulp’** (CPA)<sup>10</sup>. Het gaat om middelen die geprogrammeerd kunnen worden in ontwikkelingslanden, en die beheerd worden door het hoofdagentschap (VAIS). Deze indicator focust op de essentie van ontwikkelingssamenwerking en sluit niet-programmeerbare uitgaven zoals humanitaire hulp, noodvoedselhulp, administratieve kosten en Noordwerking uit. Het aandeel CPA steeg tot 2011 tot 36% en stabiliseerde in 2012 tot 35%.

## 2.2.4 TYPOLOGIEËN VAN DE HULP

Sinds de Verklaring van Parijs aangaande de effectiviteit van de hulp (2005) wordt internationaal een groter belang gehecht aan de afstemming van hulp van donoren op bestaande beleidsdoelstellingen van de ontvangende landen. Ook de harmonisatie onder donoren van de procedures voor het uitvoeren van hulp vormt een aandachtspunt voor de internationale gemeenschap. Om de vooruitgang van donoren op dat vlak op te meten werden meetinstrumenten ontwikkeld die ook informatie bevatten over de manier waarop de projecten, programma's en fondsen tot stand zijn gekomen.

Zo komen we onder meer te weten of een donor vooral gebruik maakt van afzonderlijk gestuurde projecthulp, of dat de donor zijn hulp inzet via bestaande programma's of fondsen van de ontvangende overheid en/of van een groep van donoren. Afzonderlijke projecthulp gaat vaak gepaard met relatief hogere kosten op vlak van identificatie, opvolging en andere vormen van het beheer. Onderstaande tabel geeft zowel de verdeling voor 2011 als 2012 weer.<sup>11</sup>

---

10 Meer informatie op [www.oecd.org/development/aideffectiveness/cpa.htm](http://www.oecd.org/development/aideffectiveness/cpa.htm)

11 De cijfers voor 2011 wijken af van de cijfers die eerder werden gepubliceerd in het ODA-rapport 2011. Begin 2012 publiceerde de OESO een verklarende nota over de technische toepassing van deze typologieën. De data werden aangepast in lijn met de verduidelijking van OESO.

Typologieën van de hulp		ODA 2011	% ODA 2011	ODA 2012	% ODA 2012
A02	Sectorale begrotingssteun	3.965.000 €	7,3%	3.000.000 €	5,8%
B01	Ongeoormerkte bijdragen aan NGO's, andere private entiteiten, publiek-private partnerschappen en onderzoeksinstituten	16.668.229 €	30,8%	16.515.407 €	32,1%
B02	Ongeoormerkte bijdragen aan multilaterale instellingen	2.319.023 €	4,3%	889.042 €	1,7%
B03	Bijdragen aan specifieke programma's en fondsen, beheerd door internationale instellingen (internationale NGO's en multilaterale instellingen)	3.836.480 €	7,1%	3.515.000 €	6,8%
B04	Gepoolde bijdragen (niet beheerd door multilaterale instellingen)	170.000 €	0,3%	0	0
C01	Projecthulp	18.430.031 €	34,1%	19.031.795 €	37,0%
D0	Experten en technische assistentie	1.843.977 €	3,4%	1.704.586 €	3,3%
	Waarvan: D01 Technische assistentie: voorzien van experts, consultants, academici, ... uit het donorland	1.173.103 €	2,2%	346.994 €	0,7%
	En waarvan: D02 Andere technische assistentie: gezamenlijk onderzoek door donor en ontvanger, lokale beurzen, ontwikkelingsrelevante sociale en culturele programma's, ....	670.874 €	1,2%	1.357.592 €	2,6%
E01	Beurzen / training in het donorland	643.454 €	1,2%	743.690 €	1,4%
G01	Administratieve kosten	2.725.624 €	5,0%	2.875.849 €	5,6%
H01	Draagvlakversterking voor ontwikkelingssamenwerking	3.435.550 €	6,4%	3.108.054 €	6,0%

Het hoge aandeel voor B01 valt te verklaren door de ongeoordeelde bijdragen aan de wetenschappelijke instellingen ITG en IOB<sup>12</sup> (14,6 miljoen euro) en de loonsubsidies voor Vlaamse NGO's (1,6 miljoen euro).

Bij subsidies binnen typologie B03 (specifieke programma's en fondsen) kan met zekerheid worden gesteld dat de donor geen invloed heeft uitgeoefend op de uiteindelijke toewijzing van projecthulp. Zo steunt Vlaanderen twee thematische prioriteiten van UNICEF (overleving van kinderen + HIV/AIDS en kinderen) zonder dat met UNICEF wordt afgesproken welke projecten met deze middelen moeten worden gefinancierd.

Dit is niet het geval bij de projecten die gefinancierd worden vanuit het Flanders UNESCO General Trustfund, het Flanders UNESCO Trust Fund for Science en het Flanders ILO Trust Fund. Aangezien de toewijzing naar de eigenlijke projecten in overeenkomst gebeurt tussen de Vlaamse overheid en de VN-instelling, worden de projecten zelf gecategoriseerd onder typologie C01. Projecthulp is de grootste hulpcategorie binnen de Vlaamse ODA.

12 Het Instituut voor Tropisch Geneeskunde en het Instituut voor Ontwikkelingsbeleid en -beheer



Ten slotte wordt gebruikt gemaakt van technische assistentie (internationale samenwerking via experts) beurzen en draagvlakversterking in donorland.

## 2.3 DE VLAAMSE ODA IN INTERNATIONALE CONTEXT

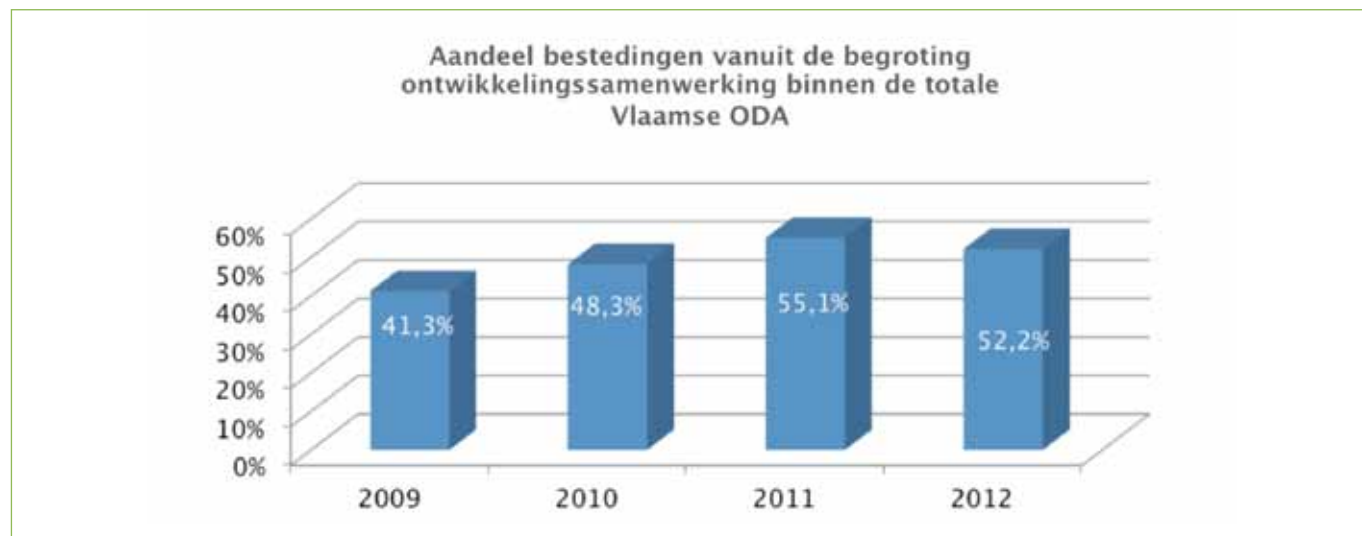
De bijdrage van Vlaanderen kan binnen de partnerlanden van de Vlaamse ontwikkelingssamenwerking worden vergeleken met die van andere donoren. Gezien de ODA van andere donoren in 2012 op het moment van schrijven nog niet beschikbaar is, loopt de vergelijking tot 2011.

Vlaamse ODA in de partnerlanden				
	2008	2009	2010	2011
<b>Zuid-Afrika</b>				
Vlaamse ODA (€)	4.508.559	3.921.056	3.853.365	3.540.573
Plaats donorranging	15	12	15	16
% v/d totale ODA	0,74%	0,65%	0,64%	0,51%
<b>Mozambique</b>				
Vlaamse ODA (€)	6.996.654	5.325.919	4.972.225	7.930.012
Plaats donorranging	19	19	20	18
% v/d totale ODA	0,75%	0,57%	0,52%	0,64%
<b>Malawi</b>				
Vlaamse ODA (€)	710.510	5.572.745	7.819.937	4.924.518
Plaats donorranging	16	9	8	9
% v/d totale ODA	0,23%	1,70%	1,98%	1,51%

In Zuid-Afrika en Malawi daalde tussen 2010 en 2011 het aandeel van de Vlaamse bijdrage in de totale bilaterale ontwikkelingssamenwerking (exclusief Europese Commissie) en verlaagde ook de plaats in de rangorde van bilaterale donoren. In Mozambique steeg tegelijkertijd de Vlaamse ODA, zowel in verhouding tot de totale ODA in Mozambique als binnen de donorranglijst.

### 3. BESTEDINGSPATROON VLAAMSE ONTWIKKELINGSSAMENWERKING

De ODA-cijfers en de uitgaven vanop de begroting voor ontwikkelingssamenwerking mogen niet met elkaar worden verward. De bestedingen van de Vlaamse ontwikkelingssamenwerking vormen een deel van de totale Vlaamse ODA. Dit aandeel kende in 2012 een lichte daling.



De begroting voor ontwikkelingssamenwerking wordt beheerd door het Vlaams Agentschap voor internationale samenwerking (VAIS), een agentschap binnen het beleidsdomein internationaal Vlaanderen (iV).

In dit hoofdstuk gaan we dieper in op het bestedingspatroon uit de begroting voor ontwikkelingssamenwerking. In 2012 werd in totaal 26.741.498 € ontwikkelingsrelevante bijdragen besteed door het VAIS. Deze ODA kan – op dezelfde wijze als voor de totale ODA – verder opgesplitst worden op basis van bestedingskanaal en sectorale focus.

#### 3.1 INLEIDING: EEN GEFOCUST BELEID OP ONTWIKKELINGSSAMENWERKING

De Vlaamse ontwikkelingssamenwerking focust op de samenwerking met de landen Zuid-Afrika, Mozambique en Malawi. De samenwerking met de partnerlanden is steeds geformaliseerd binnen de *Memoranda of Understanding* (MOU), die het kader bieden waarin Vlaanderen inzet op de ontwikkelingsprioriteiten van de partnerlanden. De strategienota's bepalen de samenwerkingsprioriteiten over een periode van vijf jaar. Deze documenten zijn belangrijke instrumenten om de voorspelbaarheid van de hulp te optimaliseren.

De Vlaamse ontwikkelingssamenwerking wordt gevat door het internationale discours aangaande het verhogen van de effectiviteit van de hulp.

Bij de totstandkoming van de samenwerking streeft Vlaanderen naar donorcoördinatie en samenwerking met andere donoren. Zo wordt er onder meer ingezet op sectorale steun voor het recht op gezondheid in Malawi en Mozambique, en sectorale steun inzake landbouw in Malawi.

De Vlaamse ontwikkelingssamenwerking startte in 1994 met **Zuid-Afrika** als eerste partnerland. De Vlaamse Regering keurde op 15 juli 2011 de tweede strategienota 2012-2016 inzake ontwikkelingssamenwerking goed. De focus ligt op twee prioritaire sectoren van de Zuid-Afrikaanse overheid: landbouw & voedselzekerheid, en jobcreatie & ondernemerschap.

De ontwikkelingssamenwerking tussen Vlaanderen en **Mozambique** is in 2002 formeel van start gegaan. De tweede strategienota (2011-2015) zet volledig in op het bevorderen van het recht op gezondheid van de Mozambikaanse bevolking. Binnen de sector gezondheid wordt voornamelijk ingezet op het bijdragen tot:

- (1) de verdere ontwikkeling van een kritische massa van goed opgeleide en gemotiveerde gezondheidswerkers;
- (2) het leveren van gedegen gezondheidsonderzoek en -monitoring van ziekten en epidemieën;
- (3) het promoten van de seksuele en reproductieve gezondheid en rechten en
- (4) het promoten van goede voeding(-spraktijken).

Op 28 april 2006 koos de Vlaamse Regering **Malawi** als derde partnerland van de Vlaamse ontwikkelingssamenwerking. Op 7 november 2008 werd een eerste gezamenlijke strategienota 2009-2013 goedgekeurd. Naast *landbouw & voedselzekerheid*, werd ook *gezondheidszorg* een prioritaire concentratiesector in de samenwerking met Malawi vanaf 2009. In de loop van 2013 start – in onderlinge overeenkomst – de opmaak van een nieuwe strategienota 2014-2018.

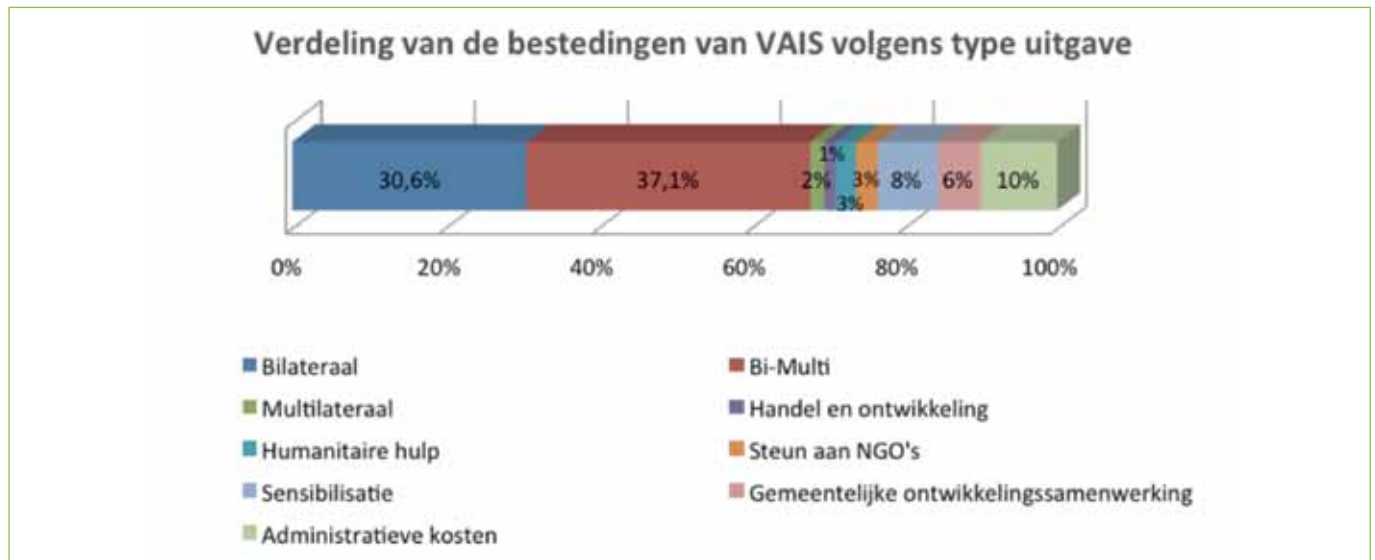
## 3.2 BELEIDSINDICATOREN OVER VLAAMSE ONTWIKKELINGSSAMENWERKING

### 3.2.1 CATEGORIEËN UITGAVEN VAN HET VLAAMS AGENTSCHAP VOOR INTERNATIONALE SAMENWERKING

Volgens haar oprichtingsbesluit voert het VAIS volgende taken uit:

- bilaterale samenwerking met partners in het Zuiden;
- ondersteuning van acties en activiteiten van onrechtstreekse actoren;
- samenwerkingsacties via multilaterale organisaties;
- draagvlakversterking en bewustmaking;
- noodhulp en humanitaire bijstand.

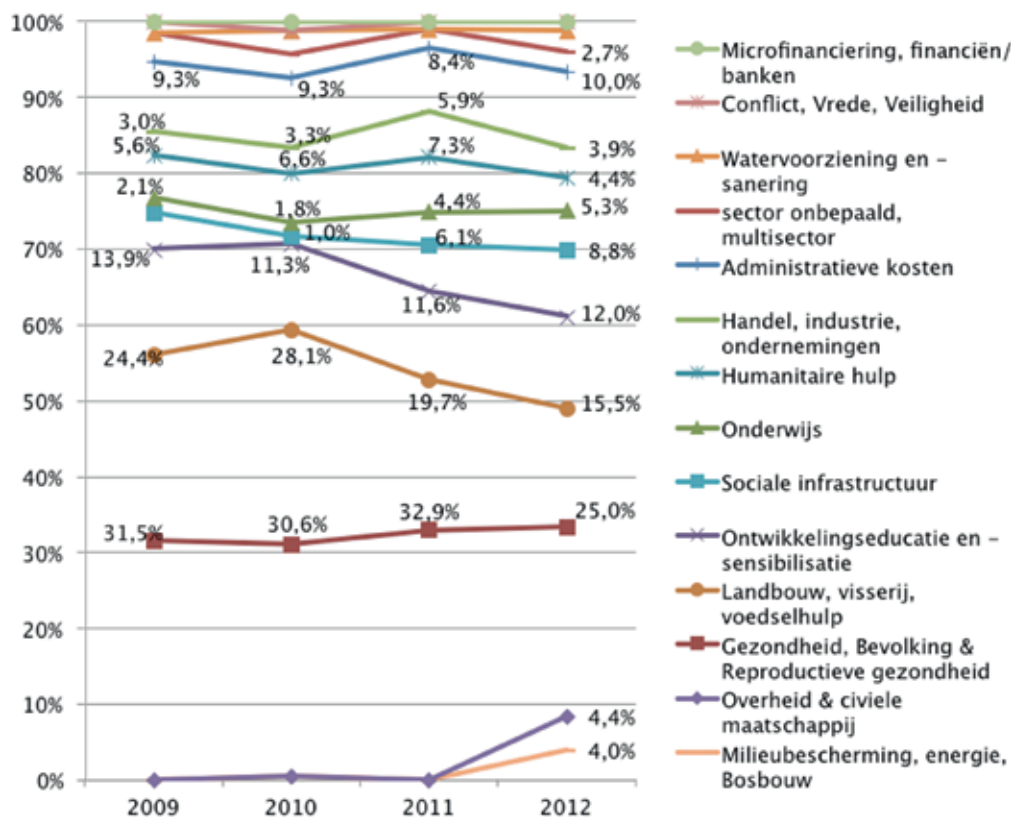
Onderstaande grafiek duidt dat deze taken ook zijn af te leiden uit de effectieve bestedingen van VAIS in 2012.



- Drie vierden van de bestedingen wordt ingezet voor projecten en programma's in het Zuiden; een derde valt onder 'bilaterale samenwerking';
- 37% van de uitgaven gaat naar programma's en projecten van multilaterale instellingen in de partnerlanden en de prioritaire regio Zuidelijk Afrika. De algemene begrotingssteun aan multilaterale instellingen bedraagt 2% van de uitgaven;
- Aan NGO's wordt algemene ondersteuning geboden via loonsubsidies (3% van de uitgaven). Ze worden ook ingezet bij draagvlakversterking en projecten in het Zuiden;
- VAIS besteedt 8% aan sensibilisering in Vlaanderen en 6% aan sensibilisering via lokale besturen via de ondersteuning van gemeentelijke ontwikkelingssamenwerking;
- De humanitaire hulp beslaat 3% van de uitgaven van VAIS in 2012 (exclusief algemene begrotingssteun aan VN agentschappen actief op vlak van humanitaire hulp).

### 3.2.2 SECTOREN

De focale sectoren van bilaterale samenwerking zijn te koppelen aan de effectieve betalingen: gezondheid (25%), landbouw & veeteelt (16%) en stimuleren van waardige jobcreatie (9%). Daarnaast vinden we een aantal kerntaken terug van het VAIS, met name sensibilisering (12%), de dossierbehandeling aangaande humanitaire hulpverlening (4,4%) en de algemene ondersteuning van NGO's door middel van de subsidies voor loonkosten van de personeelsleden in gewezen DAC-statuuat (onder sectorcode 'sector onbepaald': 3%). De totale administratieve kosten vertegenwoordigen 10% van de bestedingen.



De relatieve daling van de sector gezondheid (25% in 2012 ten opzichte van 33% in 2011) werd veroorzaakt doordat de jaarlijkse sectorale budgetsteun in Mozambique niet voldeed aan de voorwaarden tot uitbetaling.

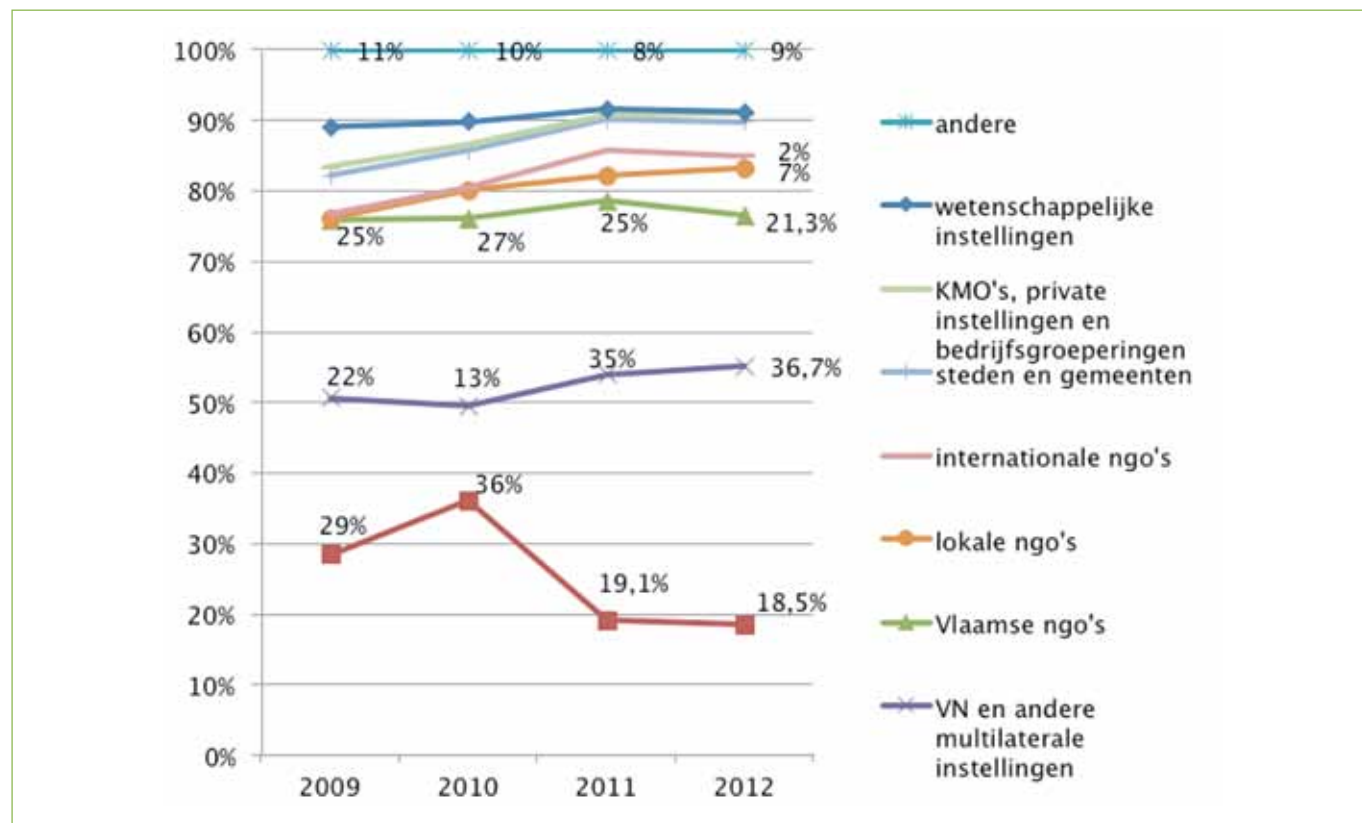
De sectoren overheid en civiele maatschappij (meer specifiek mensenrechten), en de milieusectoren (milieubescherming, energie, bosbouw) kenden een opgang in 2012.

- In Zuid-Afrika werd de samenwerking onderbouwd met de component mensenrechten en participatie van de civiele maatschappij in het overheidsbeleid. In 2012 startte ook de overeenkomst met UNICEF International, die inzet op de strijd voor kinderrechten.
- De Kopenhagen-engagements aangaande klimaatgerichte bijstand, die erop gericht zijn ontwikkelingslanden bij te staan in de strijd tegen klimaatverandering, werden ook vanuit de Vlaamse ontwikkelingssamenwerking opgevolgd. Niet alleen worden alle nieuwe ontwikkelingsprojecten gescreend op weerbaarheid voor (en effecten op) het klimaat, maar is ook een bijdrage geleverd voor agrobosbouw, een landbouwpraktijk die zowel gericht is op adaptatie als mitigatie (zie ook hoofdstuk 4).

### 3.2.3 BEGUNSTIGDEN

Multilaterale instellingen vertegenwoordigen 37% van de bestedingen van VAIS in 2012. NGO's in binnen- en buitenland nemen samen ongeveer 30% in van de totale besteding, terwijl overheden in Zuid-Afrika, Mozambique en Malawi aanspraak maken op 18,5% van de besteding.

Steden en gemeenten ontvangen 5% van de uitgaven op de begroting voor ontwikkelings-samenwerking. Het geringe aandeel voor wetenschappelijke instellingen (0%) contrasteert met het grote aandeel dat binnen de totale ODA werd opgemeten (32%). Instellingen die ontwikkelingsrelevant onderzoek verrichten worden vooral vanuit de vakdepartementen EWI en OV ondersteund. Consultants werden ingezet om evaluaties van de samenwerking uit te voeren – een administratieve kost die overeenkomt met 1% van de bestedingen. De overige administratieve kosten (9%) zijn voornamelijk weergegeven in de categorie 'andere'.



## 4. KLIMAATGERICHTE BIJSTAND (FAST START FINANCE)

### 4.1 INLEIDING

De Europese Unie heeft tijdens de klimaattop in Kopenhagen in 2009 unilateraal beslist om tijdens de periode 2010-2012 in totaal 7,2 miljard (of jaarlijks 2,4 miljard euro) te voorzien voor fast-start financiering, gericht op het snel beschikbaar maken van klimaatfinanciering in ontwikkelingslanden. Fast-start financiering dient specifieke en afzonderlijke hulp voor adaptatie en mitigatie (inclusief bosbouw en capaciteitsopbouw) te voorzien, met specifieke aandacht voor kwetsbare en minst ontwikkelde landen. Dit engagement is gekaderd binnen het internationaal engagement om tegen 2012 in totaal 30 miljard USD toe te wijzen aan klimaatgerelateerde bijstand.

De federale overheid sprak, bij monde van toenmalig premier Yves Leterme, het Belgisch engagement uit om 150 miljoen euro voor Fast Start Finance te voorzien in de periode 2010-2012. De Vlaamse overheid besliste vrijwillig bij te dragen tot deze doelstelling.

### 4.2 OVERZICHT VAN DE ONDERSTEUNDE KLIMAATGERICHTE BIJSTAND

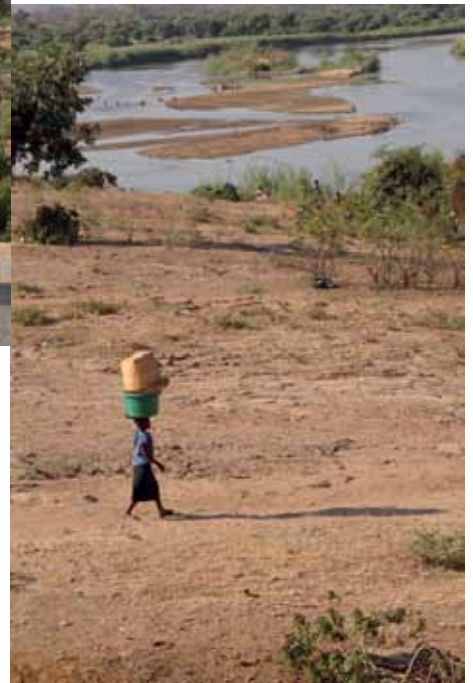
Met Vlaamse steun werden ontwikkelingslanden bijgestaan om op gepaste wijze om te gaan met de gevolgen van de klimaatopwarming en om emissiereducties te realiseren. In totaal werd 5 miljoen euro vrijgemaakt. Onderstaande lijst wil transparantie bieden over de projecten die in het kader van Fast Start Finance werden ondersteund.

In het overzicht werd de totaalsubsidie weergegeven waarvoor in de begroting middelen zijn vrijgemaakt. Dit bedrag komt niet altijd overeen met de betalingen in dat jaar, omdat subsidies meestal in meerdere betalingsschijven (en over meer dan één begrotingsjaar) worden uitbetaald. Om zicht te bieden op het gehele engagement wordt de totaalsubsidie weergegeven.

Om een gedetailleerde projectfiche en de documenten van de gesubsidieerde projecten te consulteren, volstaat het (een deel van) de titel in te voeren in de zoekfunctie, rechtsboven op de online beschikbare databank (meer info: hoofdstuk 5. Gebruikersgids online ontsluiting).

De projecten van het Vlaams partnerschap Water voor Ontwikkeling kunnen geraadpleegd worden via de lijst 'type uitgave' op [www.vlaanderen.be/int/oda/indeling](http://www.vlaanderen.be/int/oda/indeling)







Vlaamse bijdrage tot ontwikkelingsgerichte klimaatbijstand (2010-2012)					
Beleids domein	Projecttitel	Uitvoerder	Subsidiebedrag (€) per jaar		
			2010	2011	2012
LNE	Projecten rond water, sanitatie en duurzaam beheer van natuurlijke rijkdommen (Vlaams Partnerschap Water Voor Ontwikkeling)	(meerdere)	305.499	401.480	214.664
IV	Strengthening the capacity of humanitarian actors to integrate environmental considerations into humanitarian action and early recovery	UNEP	149.000		
IV	Community Agroforestry Tree Seeds Banks (CATS Banks): Building Agroforestry Scaling up Platform for Diversifying Livelihoods Opportunities in Malawi and Mozambique	ICRAF	319.708		
IV	Zambezi River Basin: Improve the disaster preparedness and emergency response capacity of the Mozambican Red Cross	Rode Kruis		314.000	
IV	National Programme for Managing Climate Change in Malawi	UNDP (One UN Fund)		275.000	
IV	Building a larger Evergreen Agriculture Network for Southern Africa	ICRAF			1.500.000
EWI	Regional Potential Assessment of Novel Bio-energy Crops	UNIDO			78.192
EWI	Andean Glacier multidisciplinary Network for Adaptation Strategies (AGiaNAS)	UNESCO			343.750
EWI	Managing Water Resources in Arid and Semi-Arid regions of Latin America and Caribbean	UNESCO			597.975
LNE	Afromaison. Beveiliging van de drinkwatervoorziening voor de Gemeente Fort Portal in Oeganda door bekken-bescherming, sensibilisering en capaciteitsopbouw	Antea Group			101.730
LNE	Adapting water resource management in the Comoros to expected climate change 2010-2014	UNDP			150.000
LNE	Developing a people-centered wildlife policy in Zambia: Sharing revenue with communities in Game Management Areas: 2012-2013	UNDP			150.000
LNE	Kenya: Adapting to Climate Change in Arid and Semi-Arid Lands (KACCAL) 2009-2013	UNDP			150.000
Totaal			774.207	990.480	3.286.311

### 4.3 ODA-AANREKENBAARHEID EN ADDITIONALITEIT KLIMAATBIJDRAGE

De Vlaamse overheid is decretaal verplicht te rapporteren over alle uitgaven die voldoen aan het ODA-criterium (zie 1. Inleiding). Alle bovenstaande projecten en programma's (1.) worden gefinancierd door de overheid (2.) bevatten een giftelement van 100% en (3.) hebben de socio-economische ontwikkeling van het ontvangend land tot doel. Daarom vallen deze projecten onder de rapporteringsnorm van de OESO.

De internationale afspraken over ontwikkelingsgerichte klimaatbijstand zijn niet helemaal afgestemd op de rapporteringsplicht ten aanzien van de OESO. In de goedgekeurde teksten stelden de lidstaten dat klimaatbijstand 'nieuw' en 'additioneel' dient te zijn.<sup>13</sup> De internationale gemeenschap heeft echter geen verdere invulling gegeven aan deze begrippen. De verhouding tussen klimaatfinanciering en ODA werd bijgevolg niet uitgeklaard. Ook de Europese Unie ontwikkelde geen duidelijke definitie bij het formuleren van haar Fast Start Finance engagement. Hieruit volgt dat zowel de rapporteringsplicht voor OESO, als de aangifte van de Fast Start Finance aan de Verenigde Naties beiden van toepassing zijn. Donoren dienen bijgevolg aan beiden rapporteringsopdrachten te voldoen.

Bij het uitblijven van een duidelijke definitie zijn heel wat lidstaten creatief omgesprongen met de noties 'nieuw en additioneel'. Zo registreerden sommige lidstaten hun verplichte bijdrage aan het Global Environment Facility, een maatregel die geenszins nieuw is, omdat deze al jaren voorafgaand het Fast Start Finance engagement van kracht was. Vele verschillende interpretaties van de voorwaarden werden toegepast.<sup>14</sup>

Om de registratie van de klimaatgerichte bijstand zo eenduidig en consequent mogelijk toe te passen op de uitgaven van de Vlaamse overheid, werd bij het overzicht gefocust op de enig mogelijk kwantificeerbare notie; met name 'nieuw'. De overzichtstabel weerhoudt alle subsidies die gericht zijn op ontwikkelingsgerichte klimaatbijstand sinds 1 januari 2010, die voldoen aan de criteria voor Fast Start Finance, en die:

1. ofwel voorheen niet ondersteund waren (cfr. bovenstaande subsidies van beleidsdomeinen EWI, IV en LNE);
2. ofwel in het verleden reeds ondersteund werden, maar onder invloed van het Fast Start Finance engagement extra middelen kregen toegewezen (cfr. bijkomende subsidies in het kader van het Vlaams Partnerschap Water voor Ontwikkeling).

Doordat internationaal geen *referentiepunt* is afgesproken van waaruit 'additionaliteit' moet worden aangetoond (de ODA in 2009? De begroting voor ontwikkelingssamenwerking in 2009? de uitgaven van de milieudepartementen in 2009?) kon geen eenduidige meting over de uitgaven van de Vlaamse overheid worden toegepast. Om zo dicht mogelijk aan te leunen bij de geest van het klimaatakkoord is daarom geopteerd om de notie 'nieuw', zoals hierboven geschetst, consequent toe te passen.

---

13 Decision 1/CP.16: The Cancun Agreements – paragraph 96 - <http://unfccc.int/resource/docs/2010/cop16/eng/07a01.pdf>

14 De Europese Commissie publiceerde cijfermateriaal en duiding over de fast start finance van andere lidstaten op <http://ec.europa.eu/clima/policies/finance/international/faststart/>

## 5. GEBRUIKERSGIDS ONLINE ONTSLUITING

Deze bijlage biedt gebruikers van de online ODA-databank een aantal aanwijzingen om zoekopdrachten uit te voeren. De online publicatie laat toe dat gegevens snel geordend kunnen worden volgens een interessegebied. Zo kunnen gebruikers die op zoek gaan naar één specifiek soort uitgaven of één specifieke subsidie die gegevens makkelijk terugvinden.

### 5.1 ONLINE BESCHIKBARE LIJSTEN

Om sneller gegevens over Vlaamse ODA te consulteren, werd gekozen om de data volgens verschillende zoekindicators te ontsluiten. Onderstaande tabel beschrijft de beschikbare indicatoren en de overeenkomstige online zoeklijsten.

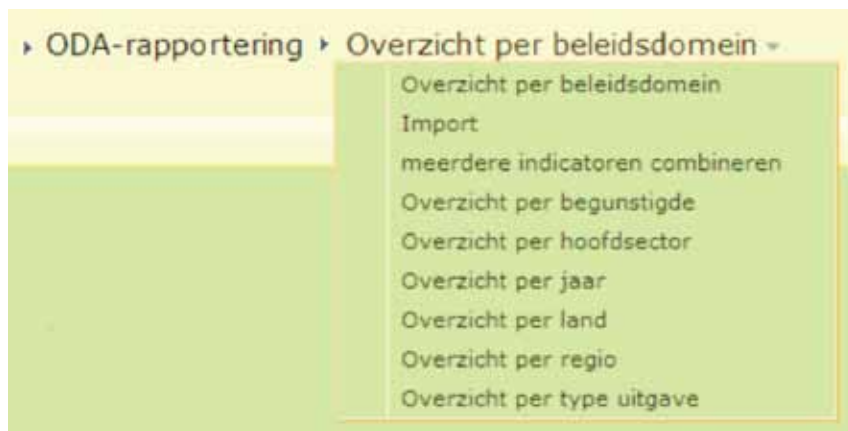
Keuze van de zoekindicator	Webadres
<b>Begunstigden:</b> opdeling volgens het statuut van de begunstigde (overheid, NGO, multi,...)	<a href="http://www.vlaanderen.be/int/oda/begunstigde">www.vlaanderen.be/int/oda/begunstigde</a>
<b>Sector:</b> opdeling volgens de beoogde sectoren waar de hulpstroom op gericht is	<a href="http://www.vlaanderen.be/int/oda/sector">www.vlaanderen.be/int/oda/sector</a>
<b>Regio:</b> opdeling volgens de ontvangende regio	<a href="http://www.vlaanderen.be/int/oda/regio">www.vlaanderen.be/int/oda/regio</a>
<b>Land:</b> opdeling volgens het ontvangende land	<a href="http://www.vlaanderen.be/int/oda/land">www.vlaanderen.be/int/oda/land</a>
<b>Type uitgave:</b> opdeling volgens beleidsfinaliteit (bilateraal, multilateraal, wetenschappelijk onderzoek,...)	<a href="http://www.vlaanderen.be/int/oda/indeling">www.vlaanderen.be/int/oda/indeling</a>
<b>Jaar:</b> (ODA-jaar) opdeling volgens jaar van betaling	<a href="http://www.vlaanderen.be/int/oda/jaar">www.vlaanderen.be/int/oda/jaar</a>
<b>Beleidsdomein:</b> opdeling volgens Vlaams beleidsdomein (en onderliggende entiteiten) van waaruit de ODA vertrok	<a href="http://www.vlaanderen.be/int/oda/beleidsdomein">www.vlaanderen.be/int/oda/beleidsdomein</a>
<b>Meerdere indicatoren combineren:</b> elk van de bovenstaande indicatoren kunnen, gezamenlijk of apart, worden gefilterd	<a href="http://www.vlaanderen.be/int/oda/combineren">www.vlaanderen.be/int/oda/combineren</a>

## 5.2 NAVIGEREN BINNEN DE SHAREPOINTOMGEVING

Elke sharepointlijst bevat bovenaan een lint dat de locatie binnen de sharepointomgeving weergeeft.



Om vlot te navigeren van de ene naar de andere lijst, dient de gebruiker de titel van de lijst aan te klikken. Hierna verschijnt in het uitklapmenu de beschikbare lijsten.



De databank bevat alle betalingen sinds 2009. Zoeken we echter enkel de betalingen in één bepaald jaar (in dit voorbeeld 2012), dan dient het 'jaar van betaling' te worden aangeklikt. Hierna verschijnt in het uitklapmenu de beschikbare ODA-jaren. Klik op het gewenste jaar.




De lijsten voorzien in een groepering van gegevens. De lijst met de hoofdsectoren geeft bovenaan (in alfabetische volgorde) volgende hoofdsectoren weer:

 <b>Hoofdsector : Administratieve kosten (17)</b>
 <b>Hoofdsector : Bevolking &amp; Reproductieve Gezondheid (6)</b>
 <b>Hoofdsector : Bosbouw (3)</b>
 <b>Hoofdsector : Conflict, Vrede, Veiligheid (4)</b>

Stel dat de gebruiker meer inzicht wil verwerven in de onderliggende subsectoren binnen de bijvoorbeeld de sector Bevolking & Reproductieve Gezondheid, volstaat het op het  te klikken. Sharepoint geeft de som weer van de betalingen in de hoofdsector en alle onderliggende subsectoren:

 <b>Hoofdsector : Bevolking &amp; Reproductieve Gezondheid (6)</b>	<b>Som= € 1.027.255,87</b>
 Subsector : 13030 Bevolking & Reproductieve Gezondheid - Familiale planning (1)	
 Subsector : 13040 Bevolking & Reproductieve Gezondheid - Seksueel overdraagbare aandoeningen en HIV/AIDS (4)	
 Subsector : 13081 Bevolking & Reproductieve Gezondheid - Opleiding gezondheidspersoneel (1)	

Willen we ook de onderliggende subsidies per subsector bekijken, dan dient het  teken (links van de desbetreffende subsector) te worden aangeklikt. De onderliggende projecttitels verschijnen:

Subsector : 13040 Bevolking & Reproductieve Gezondheid - Seksueel overdraagbare aandoeningen en HIV/AIDS (4)			Som= € 578.982,87
IV	Geïntegreerd netwerk voor de bestrijding van hiv/aids/sos in de provincie Tete	2012	€ 33.952,77
IV	Geïntegreerd netwerk voor de bestrijding van hiv/aids/sos in de provincie Tete: TERUGVORDERING	2012	€ -4.368,90
IV	Support for focus area 3: Hiv/Aids and children	2012	€ 250.000,00
IV	INITIATIVA: Strengthening the Capacity of Youth Civil Society in Sexual and Reproductive Health and Rights	2012	€ 300.000,00

Klik op de projecttitel op de gegevens van het project te consulteren. Een fiche verschijnt met hierin alle gegevens aangaande de projectdoelstellingen, de te verwachten resultaten, de totaalsubsidie, de betaling in het geselecteerde jaar,....

De onderste rij in de fiche biedt – waar beschikbaar (voornamelijk betalingen 2012) – een link naar de projectdocumenten.

Gebruikers die meerdere zoekindicatoren willen combineren, dienen gebruik te maken van de lijst 'meerdere indicatoren combineren'. In het voorbeeld hieronder werden de resultaten gefilterd op bijdragen aan multilaterale instellingen in 2012, die gericht zijn op de sector 'landbouw en veeteelt'. Gedetailleerde projectgegevens verschijnen na het aanklikken van de projecttitel.

meerdere indicatoren combineren ▾

Zoeken op deze site... 🔍 ?

Jaar van betaling ▾	Betaling in jaar	Begunstigde categorie ▾	Hoofdsector ▾
2012	€ 1.207.509,00	VN en andere multilaterale instellingen	Landbouw en veeteelt

Ten slotte kunnen ook titels (of andere projectgegevens) rechtstreeks worden ingegeven in de bovenstaande zoekfunctie:

Zoeken op deze site... 🔍

Na bevestiging geeft sharepoint het resultaat van de zoekactie weer.





## COLOFON

Vlaamse overheid



### **Verantwoordelijke uitgever**

Koen verlaeckt, secretaris generaal, internationaal Vlaanderen,  
Boudewijnlaan 30, 1000 Brussel

### **Auteur**

Simon Calcoen, internationaal Vlaanderen

### **Grafische vormgeving**

Ingrid Van Rintel, afdeling Communicatie,  
Diensten voor het Algemeen Regeringsbeleid

### **Druk**

Agentschap Facilitair Management, Digitale Drukkerij

### **Depotnummer**

D/2013/3241/089

### **Uitgave**

Maart 2013



**[www.vlaanderen.be](http://www.vlaanderen.be)**